



Rasspecifik avelsstrategi för **Broholmer**

Ingår i Svenska Kennelklubbens organisation



SVENSKA KENNELKLUBBEN
HUNDÄGARNAS RIKSORGANISATION

Innehåll

Inledning	3
Regler och rekommendationer för uppfödare och hanhundsägare.....	3
Historik.....	4
Population.....	5
Nuläge.....	5
Långsiktiga mål	5
Kortsiktiga mål.....	6
Handlingsplaner.....	6
Mentalitet	6
Nuläge.....	6
Långsiktiga mål	6
Kortsiktiga mål.....	6
Handlingsplaner.....	7
Hälsa.....	7
Nuläge.....	7
Långsiktiga mål	9
Kortsiktiga mål.....	9
Handlingsplaner.....	9
Exteriör.....	9
Nuläge.....	9
Långsiktiga mål	10
Handlingsplaner.....	10
Handlingsplaner för Broholmerföreningen	10
Källförteckning	10
Bilagor	10

Inledning

Broholmerföreningen Sverige-Norge har som övergripande mål att sprida intresset för broholmern och främja aveln av rasen. Rasens utveckling och framtid grundar sig på uppfödarnas val av avelsdjur och att aveln måste vara målinriktad, långsiktig och hållbar, så att den inte leder till brister avseende hälsa, funktion, mentalitet eller exteriör. En förutsättning för detta är att rasen inte töms på genetisk variation.

RAS är en handlingsplan för avelsarbetet inom rasen och innehåller en presentation av de avelsmål som är högst prioriterade att uppnå under den kommande femårsperioden samt en tydlig beskrivning av de handlingsplaner man kommit överens om att följa för att nå målen under denna tidsperiod. RAS-dokumentet riktar sig till såväl erfarna uppfödare och hanhundsägare som vanliga hundägare och blivande valpköpare.

RAS-arbetet har redovisats till medlemmarna. I februari 2025 fick alla medlemmar möjlighet att ta del av RAS-dokumentet för granskning och återkoppling. Alla hade 2 veckor på sig att inkomma med synpunkter.

Regler och rekommendationer för uppfödare och hanhundsägare

I detta dokument kommer Broholmerföreningen Sverige-Norge sammanfatta kortsiktiga- och långsiktiga mål tillsammans med en handlingsplan och rekommendationer för uppfödare och hanhundsägare hur aveln bör bedrivas.

Avel och uppfödning ska också ske i överensstämmelse med Svenska Kennelklubbens grundregler och djurskyddslagstiftningen, liksom med Broholmerföreningens avelsriktlinjer för uppfödare och hanhundsägare.

- Avelsarbetets överordnade mål är att skapa en sund, fysisk och mental rastypisk broholmer i förhållande till rasstandarden.
- Att bidra till en genetisk variation genom att verka för mindre besläktade parningar, dvs bredda avelsbasen.

Broholmerföreningens avelsregler för uppfödare och hanhundsägare

- Röntgen av armbågar (ED) och höfter (HD). För att resultatet av röntgen för HD/ED ska registreras officiellt ska hunden vara minst 18 månader för att hunden då ska vara lite mer färdigväxt
- Genomföra mentalbeskrivning, antingen BPH eller MH
- Delta i officiell utställning med resultatet minst Very Good

Broholmerföreningens övriga rekommendationer

- Hjärtscanning för aortastenosis, utförd av kardiolog
- Färggentestning

Broholmerföreningens krav för valphänvisning

- Uppfödare som följer avelsreglerna kan ta del av Broholmerföreningens valphänvisning

Historik

Broholmern är en mycket gammal dansk hundras av moloss-/mastiff-typ. Broholmern är en familje- och vakthund med många av de egenskaper som utmärker en boskapsfösare och gårdshund, vilket innebär att den skall ha flockkänsla, vara nyfiken, uppmärksam, orädd och äga vaktinstinkt. Den är inte en enmanshund, utan den månar om hela familjen och alla husdjur som ingår i hushållet. Broholmern är utmärkt tillsammans med barn.

Enligt standarden skall den vara en godmodig, lugn, stabil och sällskaplig hund som, trots sin vaktinstinkt, inte får uppträda aggressivt. Den utövar sin makt genom sin röst och sin storlek utan att behöva ta till tänderna. Å den andra sidan är det också en självmedveten hundras, och särskilt hanhundar kan ibland vilja dominera. Därför är det viktigt att i uppfostran tala om vem som bestämmer. Den är i övrigt mycket lätt att uppfostra.

Broholmern är också en mycket sällsynt och speciell hundras, då den inte mindre än två gånger har hotats av total utplåning. Vid det första tillfället, i mitten av 1800-talet, räddade jägarmästaren Sehested på godset Broholm på Fyn den "gamle danske hund" genom att bedriva en målmedveten avel på raskarakteristiska exemplar. Hundrasen upplevde sedan nära 100 år av nyvunnen popularitet, såväl på herresäten och slott, som bland kolare och slaktare, innan den 1950 åter räknades som försvunnen.

Tack vare insatsen av en grupp entusiaster, som senare kom att utgöra en del av nuvarande Broholmerselskabet, räddades rasen åter genom ett strängt reglerat avelsarbete. När broholmern, efter 20 års ansträngningar, fick internationell status och FCI-godkännande 1998, fanns det bara 425 hundar i Danmark. I samma vända upphävdes det exportförbud som tidigare "hade rått, och broholmern kunde börja sprida sig till grannländerna.

Idag har rasen vuxit till att omfatta ca 1000 hundar i Danmark, ca 250 i Sverige/Norge och uppskattningsvis 800 hundar i övriga Europa. Populationen är dock fortfarande så liten, att den formellt sett måste räknas som fortsatt utrotningshotad. I ljuset av detta är det väldigt viktigt att man, även utanför Danmarks gränser, fortfarande följer de avelsregler som danska Broholmerselskabet har satt upp.



Population

Nuläge

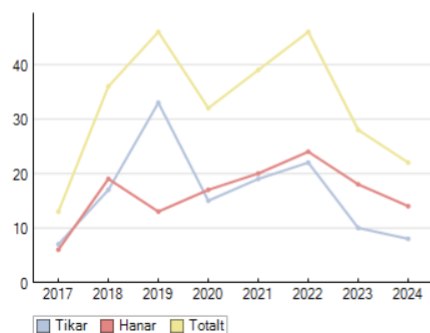
I dagsläget har vi ca 250 st hundar registrerade i Sverige och Norge. Det föds en del kullar i Sverige och Norge men det tillgodoser inte det intresset som finns för rasen utan det importeras även en del hundar. Detta är bra då vi behöver bredda vår avelsbas i både Sverige och Norge.

Populationsstorlek, registreringssiffror

Siffrorna inom parentes avser importerade hundar

Antal reg/år	2017	2018	2019	2020	2021	2022	2023	2024
Tikar (varav importer)	7 (7)	17 (10)	33 (10)	15 (3)	19 (5)	22 (4)	10 (3)	8
Hanar (varav importer)	6 (6)	19 (5)	13 (3)	17 (7)	20 (7)	24 (5)	18 (6)	14 (9)
Totalt	13 (13)	36 (15)	46 (13)	32 (10)	39 (12)	46 (9)	28 (9)	22 (9)

Importert kan visas fr.o.m. 2004



Genomsnittlig kullstorlek

	2018	2019	2020	2021	2022	2023	2024
Kullstorlek genomsnitt	7	6,6	6,5	5,2	6,8	6,3	6,5
Antal kullar	3	5	4	5	5	3	2

Broholmer använda i avel

	2018	2019	2020	2021	2022	2023	2024
Kullar	3	5	4	5	5	3	2
Tikar	3	5	4	5	5	3	2
Hanar	2	5	4	5	5	3	2

Inavelstrend

	2018	2019	2020	2021	2022	2023	2024
Inavelsgrad	1,1 %	1,4 %	2,2 %	2,1 %	1,9 %	0,7 %	1,7 %

Rasens genomsnittliga inavelsgrad. Beräknad över 5 generationer.

Utländska hanar används i viss utsträckning för att minska inavelsgraden.

Långsiktiga mål

- Behålla rasstandarden som mastiff-typ
- Uppnå en stam med tillräckligt många avelsgodkända hundar för att kunna bedriva en avel baserad med stor bredd
- Öka antalet broholmer som genomgått mentalbeskrivning och röntgen
- Bibehålla den låga inavelsgraden

Kortsiktiga mål

- Att öka förståelsen hos hundägare om vikten av att genomföra BPH/MH och röntgen för sin broholmer

Handlingsplaner

- Att bistå med hjälp från avelskommittén, svara på frågor angående avelsgodkännande
- Ha ett gott samarbete och ett utbyte med Danska Broholmerselskabet och andra länders rasklubbar vad gäller avelsfrågor och bevarande av rasens genuina egenskaper
- Att upplysa medlemmar om hur viktigt det är att de genomför samtliga tester som är satta som avelsgodkännande och förklara att vi behöver en större bredd i vår avelsbas

Mentalitet

Nuläge

Broholmern är en vaktande gårdshund som vaktar med sitt skall och storlek, dock inte med skärpa. Dagens broholmer är familjeorienterad och månar om sin flock. Beskrivs ofta som godmodig, självsäker, vänlig och har en god förmåga att växla mellan aktivitet och passivitet.

MH-översikt

Sammanställning per år	2018	2019	2020	2021	2022	2023	2024	Total för 2018-2024
Antal födda	21	33	26	26	34	19	13	172
Känd mental status	1	3	2	1	4	1	1	13
Beskrivaren avbryter								0
Ägaren avbryter	1							1

Medelvärde för rasen finns ej då det har beskrivits för få hundar

BPH-översikt

Sammanställning per år	2018	2019	2020	2021	2022	2023	2024	Total för 2018-2024
Antal födda	21	33	26	26	34	19	13	172
Genomförda BPH	8	3	14	22	18	18	9	92
Beskrivaren avbryter				1			1	2
Ägaren avbryter	1			1		1		3

Vi har en ganska stor andel hundar som är beskrivna via främst BPH då denna form av mentaltest numera är godkänd även i Danmark.

Långsiktiga mål

- Få en "200 BPH" analys utav rasen
- 80 % av populationen i Sverige/Norge har genomfört BPH/MH

Kortsiktiga mål

- Öka andelen mentalbeskrivna individer genom att upplysa medlemmar om hur viktigt det är för framtida avel och genbank samt för att se hur vi ligger till med den mentala delen för våra svensk/norska hundar

Handlingsplaner

- Motivera den enskilda ägaren att genomföra BPH för att få en förståelse och beskrivning på den egna hundens mentalitet utifrån ett vardagsperspektiv och inte bara ett avelsperspektiv
- Fortsätta att arrangera minst 1 BPH-tillfälle per år för broholmerägare att göra mentalbeskrivning
- Det är viktigt att medlemmar som tar kullar på sina tikar upplyser köparna om varför det är viktigt att göra BPH som en helhet för rasen och inte bara på den enskilda individen

Hälsa

Nuläge

Hälsotillståndet bland de svenska och norska hundarna

Olika former av hudbesvär verkar vara det vanligaste hälsoproblemet. Det kan vara relativt oskyldigt som förekomsten av fettknutor till kraftiga allergier.



Ledhälsan är god (se tabeller nedan HD/ED), dock får många broholmer ändå problem med rygg, höfter och knän på gamla dagar. Flera fall av artros och spondylos har förekommit. Vi har också sett spridda förekomster av förmodade hjärtproblem och sköldkörtelproblem.

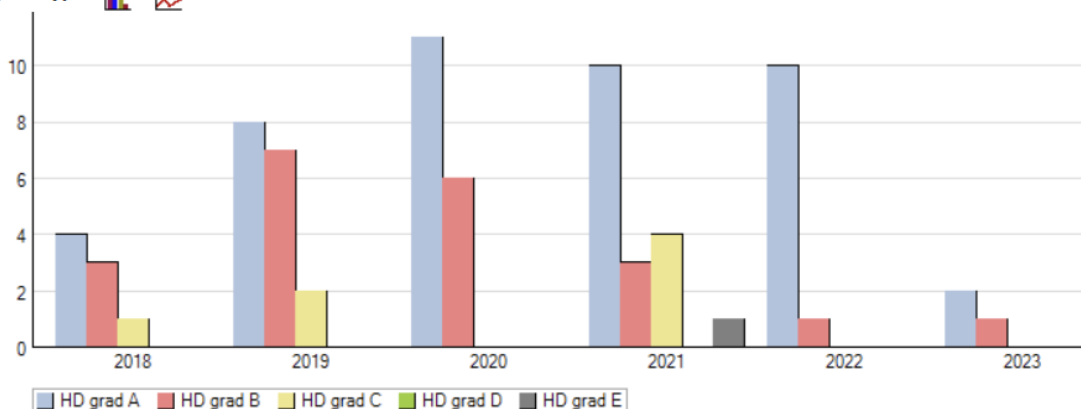
Kryptochism förekommer i enstaka fall.

Broholmerföreningen har skickat ut hälsoenkäter till våra medlemmar 2018 samt 2024. En jämförelse mellan resultaten ligger som **bilaga 1**

Höftledsröntgen HD



Diagnos	2018	2019	2020	2021	2022	2023
HD grad A	4 (50,0 %)	8 (47,1 %)	11 (64,7 %)	10 (55,6 %)	10 (90,9 %)	2 (66,7 %)
HD grad B	3 (37,5 %)	7 (41,2 %)	6 (35,3 %)	3 (16,7 %)	1 (9,1 %)	1 (33,3 %)
HD grad C	1 (12,5 %)	2 (11,8 %)		4 (22,2 %)		
HD grad D						
HD grad E				1 (5,6 %)		
Totalt antal undersökta	8	17	17	18	11	3
Snittålder för undersökning (månader)	18	21	21	24	22	20
Antal födda	21	33	26	26	34	19

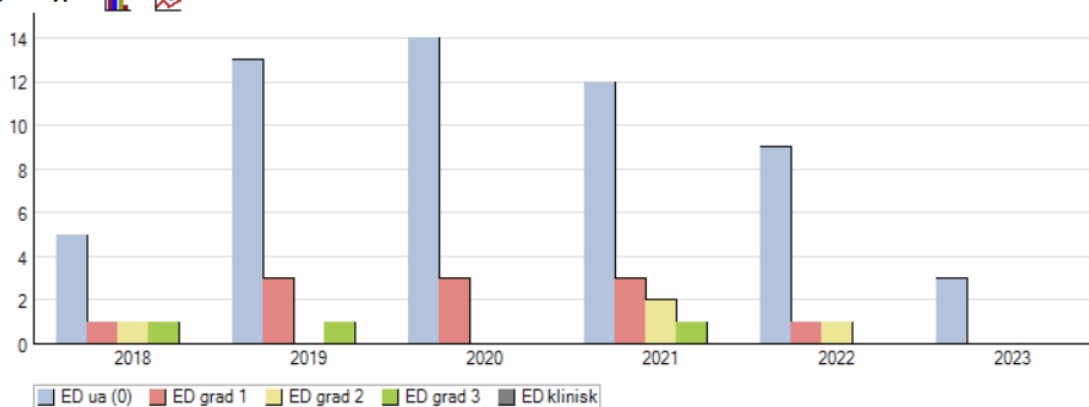
Diagramtyp:  



Armbågsröntgen ED

Diagnos	2018	2019	2020	2021	2022	2023
ED ua (0)	5 (62,5 %)	13 (76,5 %)	14 (82,4 %)	12 (66,7 %)	9 (81,8 %)	3 (100,0 %)
ED grad 1	1 (12,5 %)	3 (17,6 %)	3 (17,6 %)	3 (16,7 %)	1 (9,1 %)	
ED grad 2	1 (12,5 %)			2 (11,1 %)	1 (9,1 %)	
ED grad 3	1 (12,5 %)	1 (5,9 %)		1 (5,6 %)		
ED klinisk						
Totalt antal undersökta	8	17	17	18	11	3
Snittålder för undersökning (månader)	18	21	21	21	22	20
Antal födda	21	33	26	26	34	19

Diagramtyp:  



Hud och Päls

Hudåkommor är ett komplext område som är brett utspritt i många raser. Risken för att drabbas av hudproblem varierar och det handlar delvis om en komplex nedärvning men också om miljöfaktorer. Det pågår mycket forskning inom området. Broholmerföreningen uppmanar till att inte använda hundar i avel som uppvisar symptom på återkommande hudproblem. Allergi är ett samlingsnamn på när en hund reagerar med överkänslighet orsakade av en felprogrammering i kroppens adaptiva immunförsvar. Studier har visat att en hund som bildar felaktiga immunreaktioner mot olika proteiner är ärftliga, men att även miljöfaktorer spelar in. För hundar i allmänhet finns det två typer utav allergier:

- Foderallergi
- Atopisk dermatit

Aortastenos

Många stora hundraser är i farozonen för att utveckla hjärtproblem. Eftersom vissa av dessa är ärftliga är Broholmerselskabet bekymrade över att det kan finnas problem inom broholmer-rasen. Broholmerselskabet har därför startat ett projekt där man försöker kartlägga arvs gången från de hundar, nu levande och döda, som man med säkerhet vet har eller har haft hjärtproblem. Tyvärr är hunddatabasen i många stycken bristfällig vad gäller att ange dödsorsak. Därför intresserar man sig särskilt för de hundar som utan förvarning plötsligt dött före sitt 6:e levnadsår.

Även om det inte är ett krav för avel så rekommenderar både Dansk Broholmerselskab och Broholmerföreningen Sverige-Norge att avelsdjur scannas för aortastenos innan parning.

Osteochondros

Det har uppmärksammats ett ökat antal broholmer som har fått diagnos osteochondros. Eftersom förekomsten av osteochondros inte har varit förknippat med några avelsrestriktioner, när det gäller broholmer, så finns det ingen statistik som visar om det handlar om en faktisk

ökning eller om det handlar om att förekomsten rapporteras oftare. Risken för en hund att få osteochondros är förmodligen ärftlig men sjukdomen är inte medfödd. Den genetiskt betingade sårbarheten för osteochondros är sannolikt kopplad till anlaget för snabbvuxenhet och t ex, utfodring kan ha stor betydelse.

Långsiktiga mål

- Att tillsammans med Broholmerselskabet Danmark få ett index för ED som verktyg för avel
- Insamling av hälsoinformation från medlemmarna
- Framtagning av statistik över sjukdomar grundat på registrerade hälsoupplysningar

Kortsiktiga mål

- Få fler att genomföra röntgen för HD/ED på sina hundar

Handlingsplaner

- Motivera våra medlemmar om att genomföra tester för sina individer
- Informera våra broholmerägare om vikten av att skicka in uppgifter om sjukdomar och dödsorsak till föreningens hundregister

Exteriör

Nuläge

Rasen skall vara av storvuxen mastiffyp. Den skall vara rektangulär och kraftigt byggd med lugna och kraftfulla rörelser. Intrycket domineras av den kraftiga framdelen. Huvudet skall vara massivt och brett, halsen skall vara kraftig med något löst halsskinn och bröstkorgen skall vara bred och djup. I stillastående skall huvudet bäras något lågt hängande och svansen skall hänga ned i sabelform. I rörelse bärs svansen högre men inte över rygglinjen. När hunden är uppmärksam eller på alerten bärs huvudet högre och svansen lyfts över horisontallinjen.

Vad vi kan se om vi jämför våra svensk-norska hundar med de danska är att våra tenderar att storleksmässigt vara lite mindre.



Långsiktiga mål

- Viktigt att bibehålla kroppsbyggnaden av mastifftyp
- Viktigt att bibehålla en tydlig könsprägel

Handlingsplaner

- Informera om vikten att inte tappa bort mastifftypen i de parningar som görs så vi inte avlar på små och tunna individer. Samtidigt som det är viktigt att vi sprider gener och inte använder samma individer allt för ofta
- Försöka att få så många medlemmar som möjligt att ställa ut sina hundar. Önskemål är ju att se till att de ställer för en domare som är påläst på rasen och kan deras standard
- Att Broholmerföreningen fortsätter att anordna en rasspecial varje år

Handlingsplaner för Broholmerföreningen

Broholmerföreningens uppfattning är att avelsstrategin skall vägleda uppfödarna och hanhundsägare mot ett gemensamt mål med hänsyn till rasens användningsområde, mentalitet, hälsa och exteriör. Avelsstrategin skall ligga till grund för rasklubbens avelsrådgivning.

- Väcka intresse och knyta nya intresserade människor till rasen på olika sätt
- Anordna olika typer av sammankomster för att uppmuntra broholmerägare till ett aktivt liv med sina hundar
- Uppmana uppfödare att betala första årets medlemskap i klubben till reducerat pris, för sina valpköpare
- Anordna minst ett BPH-tillfälle per år när behovet finns
- Hålla hemsidan levande genom att publicera avelsgodkända hundar, planerade/genomförda parningar och födda valpar
- Dela ut diplom för avelsgodkända hundar
- Föreningen kommer att fortsätta att jobba för att så många hundar som möjligt genomgår de tester som ska göras så de kan bli uppsatta på avelslistan. Vi behöver en större bredd i vår avelsbas då många individer har något slags släktskap med varandra.

Källförteckning

- SKK.se (Hunddata samt avelsdata)
- Föregående RAS från 2017
- Föregående RAS från 2013

Bilagor

- Jämförelse Broholmerföreningens hälsoenkät 2018 och 2024