

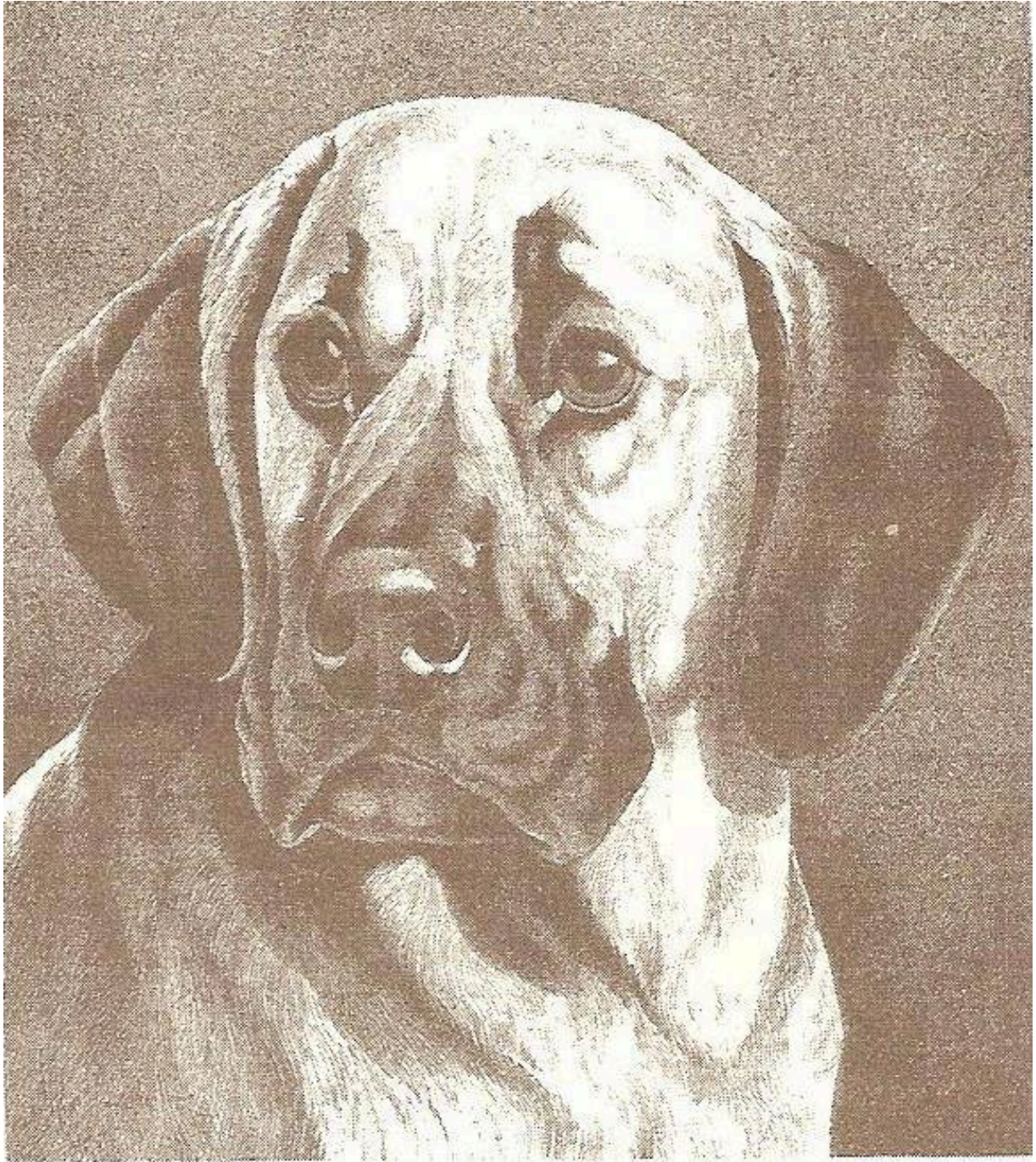


# Rasspecifik Avelsstrategi Broholmer

RAS 2017

# INNEHÅLLSFÖRTECKNING

<b>Inledning</b>	3
<b>Broholmer</b>	4
<b>Population</b>	6
Registrerade broholmer mellan 2006 och 2016	6
Broholmer använda i avel	6
Avelsstruktur barnbarn	7
Inavelstrend	8
<b>Dansk Broholmerselskab</b>	8
<b>Broholmerföreningen Sverige</b>	9
<b>Avelsregler</b>	9
<b>Rasstandard</b>	11
<b>Hälsa</b>	14
Hudbesvär	14
Aortastenos	14
Leder	14
Osteochondros	15
Kryptochism	16
<b>Mentalitet</b>	16
<b>Exteriör</b>	19
<b>Avelsmål</b>	19
Avelsarbetet i Danmark	19
Avelsarbetet i Sverige	19
Broholmerföreningen ska arbeta för att:	20
<b>Broholmerföreningens övriga mål</b>	21



**Ideal Dänischer Dogge.**

(Nach einer Zeichnung von J. Bungartz.)

(Illustration aus dem *Illustrierten Muster Hunde Buch.*)



## INLEDNING

Svenska Kennelklubben arbetar tillsammans med specialklubbarna och rasklubbarna för att ta fram strategier för aveln inom vissa raser. Målet är att de hundar som föds upp ska vara friska och funktionella ur alla aspekter. Arbetet med RAS utgår från en beskrivning av nuläget och problemen som finns hos rasen i dag. Hänsyn tas bland annat till hundarnas hälsa, mentalitet och exteriör. Strategin beskriver också vilka målsättningar som finns, hur målen ska nås och när.

Specialklubbarna har ansvaret för att utforma RAS. Broholmerföreningen ligger, organisatoriskt, under specialklubb SBHK (Svenska Bergs och Herdehundsklubben). SBHK har delegerat utformandet av RAS till respektive rasklubb.

Den senaste revideringen av RAS för broholmer gjordes 2013. Sedan dess har förutsättningarna för broholmer i Sverige förändrats. Antalet broholmer i Sverige är fortfarande få och aveln är väldigt sparsam. Vi har tidigare kunnat importera valpar från andra länder men i och med de förändrade importreglerna, som inte längre möjliggör dispens för att föra in valpar utan rabiesvaccination, har möjligheterna att köpa hundar från andra länder än Norge minskat.

Intresset för broholmer har ökat starkt den senaste tiden. Rasklubben har under 2016 fått över 60 nya medlemmar. Under 2016 har Broholmerföreningen för första gången haft en rasmonter på Stockholm Hundmässan vilket ledde till att ännu fler fick upp ögonen för rasen.

En stor utmaning för Broholmerföreningen är därför att medverka till en ökad avel på svenska hundar utan att ge avkall på de krav som idag ställs för att en hund ska bli avelsgodkänd.

När det gäller avel av broholmer ställer SKK inga andra krav än de som är specificerade i grundreglerna. För att en broholmer ska bli avelsgodkänd av Broholmerföreningen krävs dock att hunden är röntgad för höftledsdysplasi och armbågsdysplasi, att hunden är utställd med lägst very good på en officiell utställning samt att hunden har genomfört en mentalbeskrivning. Från och med 2016 godkänner Broholmerföreningen BPH som ett alternativ till MH. BPH godkänns dock inte av Dansk Broholmerselskab vilket innebär att hunden måste genomföra ett MH för att få hjälp av deras avelsråd för att hitta lämplig avelspartner.

Förra revideringen av RAS Broholmer skedde 2013 och omfattade 54 sidor. En utmaning i denna revidering var att få ner de 54 sidorna till 20-25 sidor, vilket ligger mer i linje med övriga rasklubbars RAS.

Ett förslag utarbetades av vice ordförande och skickades ut till samtliga styrelsemedlemmar. Vissa synpunkter kom in som ledde till några justeringar och tillägg. För att försäkra oss om att nå alla uppfödare, blivande uppfödare samt hanhundsägare skickade förslaget ut till samtliga medlemmar i Broholmerföreningen.

Från föreningens medlemmar inkom inga förslag på ytterligare korrigeringar och vid ett styrelsemöte 20170206 fattades ett beslut om att skicka detta förslag vidare till SBHK.

## BROHOLMER

Broholmer är en gammal dansk ras av mastiff-typ som kan räkna sina anor långt tillbaka i tiden. Det är möjligt att redan vikingarna tog hem dessa stora hundar från sina rövarstråt till England. Arkeologiska fynd av hundskelett av broholmertyp har hittats i vikingagravar.

Avkomman till dessa hundar kan sedan ha blandats med tyska mastiffer som danska hovet fick av tyska kungligheter några århundraden senare. Det finns belägg, från slutet av 1500-talet, för att danska kungen Fredrik II fick några engelska mastiffer i gåva av skotske kungen Jacob I. Dessa korsades med de inhemska stora raserna och gav upphov till det vi i dag räknar som ursprunget till broholmer.

De stora hundarna användes från början till jakt på hjort, varg, vildsvin och björn men blev framförallt populära på gods och herresäten som gårdvarar och boskapsvaktare. De drev boskapen till de stora marknaderna på Jylland och blev också kända som "slaktarhundar". Ända till i början av 1900-talet kunde man stöta på dem framför många av Köpenhamns slaktarbutiker.

I dag fungerar de flesta broholmer som vaktande familjehundar.

Enligt rasstandarden skall en broholmer vara en godmodig, lugn, stabil och sällskaplig hund som, trots sin vaktinstinkt, inte får uppträda aggressivt. Den vaktar genom sitt skall och sin storlek utan att behöva ta till tänderna. En broholmer ska vara nyfiken, uppmärksam och orädd.

Även om broholmer, idag, framför allt fungerar som vaktande familjehundar är det många broholmer som visat sig väl lämpade för till exempel personspår, viltspår och nose work.

I likhet med många andra stora raser mognar broholmer sent, både mentalt och fysiskt.

Fysiskt sett är broholmer en lyckad blandning av storlek, goda proportioner och bra rörelser. Tillsammans med ett älskvärt psyke är det en oslagbar kombination.

Broholmerrasen har två gånger hotats med total utplåning. Vid det första tillfället, i mitten av 1800-talet, räddade jägmästare Seehested på godset Broholm på Fyn den "gamle danske hund" genom att bedriva en målmedveten avel på raskarakteristiska exemplar.

Jägmästare Seehested gav bort valpar till folk i Danmark under den betingelsen att de skulle följa upp aveln. På detta sätt fick hunden en stor spridning och blev åter en vanlig och uppskattad hund.

Hundrasen fick, efter Seehesteds mer än 30-åriga pionjärgärning inom aveln, namnet broholmer efter godset.

På Köpenhamns Zoologiska trädgård hade man, från 1859 till 1929, broholmer som en del av parkens djurbestand. Man utnyttjade hundarna som ammor till tiger- och lejonungar. Köpenhamns Zoologiska trädgård sålde sina valpar till, bland annat, Sverige och Tyskland, både till zoologiska trädgårdar och till privatpersoner och de stambokfördes och ställdes ut i dessa länder omkring 1890.

Trots att man bedrev en betydande avel i 1800-talets senare hälft var detta inte tillräckligt för att säkra broholmerrasens bestånd. Vid slutet av första världskriget upphör hundhållningen vid Köpenhamns Zoologiska trädgård. Krig, hungersnöd och sjukdomar decimerar rasen kraftigt och efter att den siste broholmern registrerades 1950 räknades rasen som utdöd.

1974 påbörjades ett rekonstruktionsarbete lett av en handfull entusiaster i samarbete med Dansk Kennelklubb. En artikel, "På sporet af Broholmeren" som utkom i DKK:s medlemstidning Hunden i maj 1974, lockade många läsare att höra av sig med fotografier och berättelser om familjens stora hundar. Bland dessa upptäcktes två livs levande exemplar av broholmer. En gul hanhund på 11 år, vid namn Björn, och en svart hanhund på 7 år som hette Manne. Manne är stamfar till våra nutida broholmer. Ursprungligen har det bland annat korsats in mastiffer och boxer för att få fram den broholmer som finns idag.

När broholmer, efter 20 års ansträngningar, fick internationell status och FCI:s godkännande 1998, fanns det bara 425 hundar i Danmark. I samma vända upphävdes det exportförbud, som tidigare hade rått, och broholmer kunde börja sprida sig till grannländerna.

Populationen är dock fortfarande så liten att rasen formellt sätt måste räknas som fortsatt utrotningshotad. I ljuset av detta är det väldigt viktigt att man, även utanför Danmarks gränser, följer de avelsregler som Dansk Broholmerselskab har satt upp.

2001 importerades den första officiellt registrerade broholmern till Sverige.

Denna första hund, tiken S29693/2002 Imdra (född 2000), skulle bli anmoder till en stor del av de broholmer vi i dag har i Sverige då hon 2004, efter dispens (ED 2) från danska ASU, får 8 valpar; 7 tikar och en hanhund.

En av dessa tikar; S45570/2004 Humla, parades 2007 med Sveriges första importerade hanhund, S14932/2003 Truls (född 2001, importerad 2002), med 7 valpar som följd. Detta blir den tredje svenskfödda kullen.

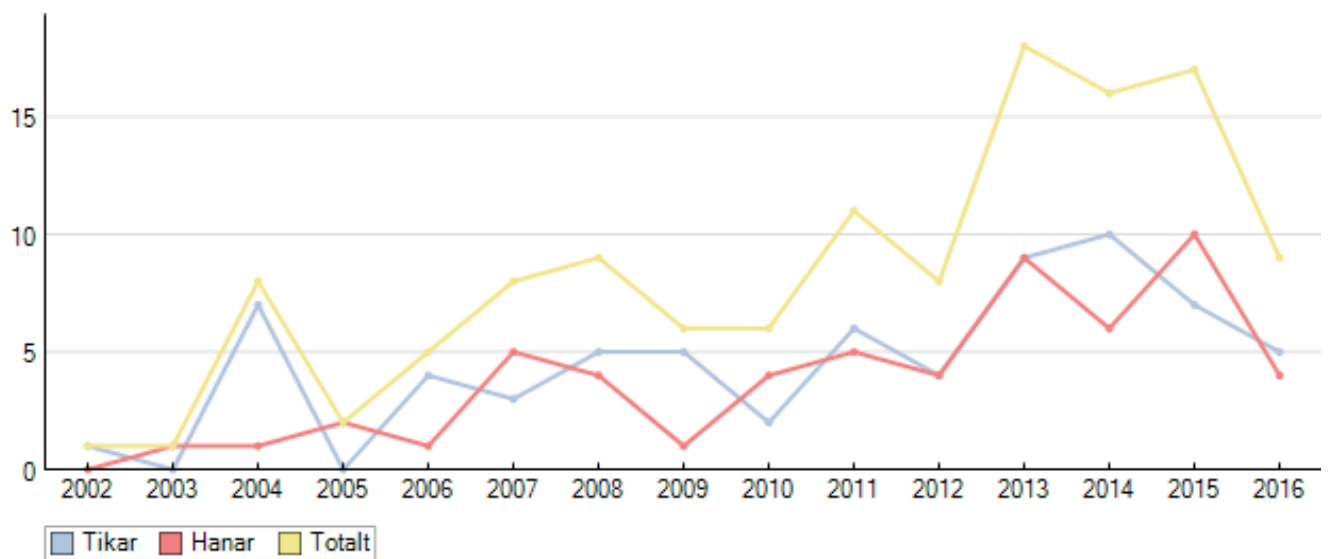
2006 fick S56352/2006 Gertrud en kull på 3 valpar.

Tillsammans med de svenskfödda hundarna, hundar som kommit till landet tillsammans med sina danska ägare och ytterligare några importer så utgjorde hundstammen mot slutet av 2008, ca 30 hundar i Sverige. I dag finns ca 120 broholmer i landet.

## POPULATION

### Registrerade broholmer mellan år 2006 och 2016

Antal reg/år	2006	2007	2008	2009	2010	2011	2012	2013	2014	2015	2016
Tikar (importer)	4 (2)	3	5 (1)	5 (5)	2 (2)	6	4 (1)	9 (3)	10 (5)	7 (5)	5 (3)
Hanar (importer)	1	5 (1)	4 (1)	1 (1)	4 (4)	5 (3)	4 (2)	9 (3)	6 (3)	10 (5)	4 (3)
Totalt	5 (2)	8 (1)	9 (2)	6 (6)	6 (6)	11 (3)	8 (3)	18 (6)	16 (8)	17 (10)	9 (6)



### Broholmer använda i avel

	2004	2006	2007	2008	2010	2012	2013	2014	2015	2016	Totalt
Kullar	1	1	1	1	2	1	1	2	2	1	13
Tikar	<u>1</u>	<u>1</u>	<u>1</u>	<u>1</u>	<u>2</u>	<u>1</u>	<u>1</u>	<u>2</u>	<u>2</u>	<u>1</u>	<u>12</u>
Hanar	<u>1</u>	<u>1</u>	<u>1</u>	<u>1</u>	<u>2</u>	<u>1</u>	<u>1</u>	<u>2</u>	<u>2</u>	<u>1</u>	<u>13</u>



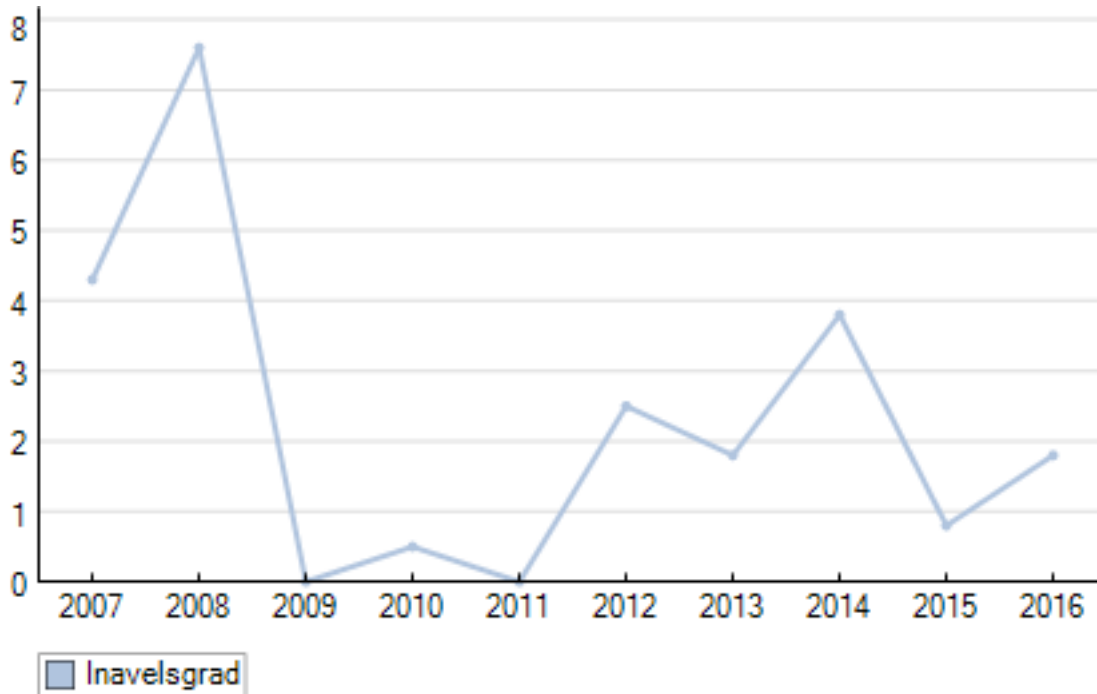
### Avelsstruktur barnbarn

<u>Regnr</u>	<u>Hundnamn</u>	<u>OBS! Föd.år</u>	<u>Sv.födda avk.</u>	<u>* Övr. avk</u>	<u>Sv. barnbarn</u>	<u>* Övr. barnbarn</u>
DK10893/2000	ELLEBAEKGÅRDENS HUMLE	2000	8	0	22	0
S29693/2002	IMDRA	2000	8	0	22	0
S45570/2004	HUMLA	2004	15	0	18	1
S64122/2008	MAXIMUS	2008	8	0	13	1
DK10540/98	HYLLE'S TRUD	1997	0	3	8	2
DK13714/2001	WIST VALHALLA SKJOLD	2001	0	6	7	5
S14932/2003	TRULS	2001	7	0	5	0
DK08785/2000	BALDER	2000	3	4	2	11
DK06729/2010	VALDE	2010	12	2	2	2
S56352/2006	GERTRUD	2003	3	0	2	0
DK11186/99	DANI	1999	0	7	0	15
DK17364/99	LOKE	1999	0	4	0	10
DK00102/2004	BUSTER	2003	0	6	0	7
DK10305/2007	JANSEN'S ALMA	2007	0	5	0	5



## Inavelstrend

	2007	2008	2009	2010	2011	2012	2013	2014	2015	2016
Inavelsgrad	4,3 %	7,6 %	-	0,5 %	-	2,5 %	1,8 %	3,8 %	0,8 %	1,8 %



## DANSK BROHOLMERSELSKAB

När DKK:s "Udvalg for nationale og glemte hunderaser" 1974 beslöt att starta rekonstruktionen av den nyupptäckta broholmern bildade man ett avelsråd, "Selskapet till rekonstruktion av Brohomerracen".

Detta Selskab blev 1980 en egen organisation under namnet Broholmerselskabet. Då kunde man ännu inte tala om en riktig rasklubb, eftersom rasen fortfarande inte hade kommit så långt i rekonstruktionen och ännu inte var officiellt erkänd.

Broholmerselskabet fungerade i första hand som en sällskaplig förening för broholmerägare och var samtidigt en förbindelselänk till DKK:s udvalg som fortfarande planlade all avel.

En stor medlemsundersökning visade att många önskade mer kraft i arbetet för att få broholmer officiellt godkänd och för att rekonstruera den svarta broholmeren.

1996 ingick Broholmerselskabet och DKK ett officiellt samarbete. Det blev möjligt för broholmerägare att få s.k. X-stamböcker på sina hundar. Eftersom rasen fortfarande saknade FCI:s godkännande kunde inte normala stamböcker lämnas ut men dessa X-stamböcker var en garant för att hunden var avelsgodkänd. Avelsgodkända hundar kunde nu också ställas ut till många ägares glädje.

I samband med att rasen 1998 blev officiellt och internationellt godkänd av FCI blev Broholmerselskabet en fullvärdig rasklubb under DKK och fick då ansvaret att stå för avelsarbetet.

Aveln i Danmark i dag planläggs och följs upp av SAM Rådgivning (Sundhed, Avl og Mentalitet) med Broholmerselskabets styrelse som ytterst ansvariga. Broholmerselskabet är DKK:s sakkunniga och högsta instans vad gäller broholmer men också en förening för medlemmar som delar intresset för rasen

## **BROHOLMERFÖRENINGEN SVERIGE**

Idén till en broholmerförening i Sverige uppkom när en grupp broholmerägare samlades hösten 2007 för att diskutera möjligheten att bilda en klubb för att främst främja social samhörighet broholmerägare emellan.

Vid ett möte våren 2008 Identifierades behovet att ta reda på vilka frågor som var viktigast att arbeta med. Detta ledde i förlängningen till att en enkät skickades ut till 26 identifierade broholmerägare och 26 personer som på olika sätt uttryck sitt intresse för rasen. Enkäten visade att en förening troligen skulle få 42 medlemmar och att man ansåg att avelsfrågor var av stor vikt.

Med enkätsvaren i ryggen kunde man vända sig till SKK med en begäran om att få bli upptagen som officiell rasklubb för broholmer. Organisatoriskt hamnade Broholmerföreningen under specialklubben SBHK.

Broholmerföreningen fick under sitt första verksamhetsår (2009) 66 medlemmar. Föreningen engagerar norska ägare och deras hundar. En viktig första uppgift var att få till stånd ett avtal med Broholmerselskabet för att reglera avelsfrågor och andra mellanhavanden. Ett sådant blev klart och undertecknat hösten 2009.

Avtalet innebar att Broholmerföreningen förpliktigade sig att följa de avelsregler som Broholmerselskabet hade satt upp och att arbeta för att samma restriktioner för stambok, som gällde i Danmark, skulle kunna införas även i Sverige.

Broholmerföreningen har en hemsida ([www.broholmeren.org](http://www.broholmeren.org)) och en facebookside (Broholmerföreningen Sverige/Norge)

## **AVELSREGLER**

Hösten 2012 inkallade DKK Broholmerselskabet till ett möte angående önskemål att ändra de nuvarande avelsreglerna för broholmer.

Bakgrunden till detta var bl.a. att DKK våren 2012 hade tagit bort särskilda avelsrestriktioner för, i stort sett, alla raser eftersom man önskade att fler hundar skulle ha avelsrätt.

Tidigare fanns restriktioner för de 3 nationalraserna; broholmer, dansk spids och dansk/svensk gårdshund men DKK ville nu möjliggöra en friare avel även för dessa raser.

För broholmer anförde man dessutom som skäl att, trots att rasen varit under rekonstruktion i över 40 år, så hade man inte nått önskade resultat. Det hade varit för stort fokus på exteriören och, eftersom man endast hade haft en godkänd exteriördomare, så hade denna person haft för stor makt.

Det nu gällande samarbetsavtalet mellan Dansk Broholmerselskab och DKK innebär att endast de hundar vars föräldrar blivit avelsgodkända får dansk stambok. För att bli avelsgodkänd ska hunden ha genomfört höft-och armbågsröntgen, genomfört

mentalbeskrivning samt erhållit minst very good av en, av DKK, godkänd domare på en officiell utställning.

Som godkänd HD-status, räknas A, B eller C\* (\*dock med restriktioner)  
Som godkänd ED-status, räknas 0 eller 1.

För att få avla måste båda föräldrarna ha ett HD-index på sammanlagt minst 200.

Endast hundar med godkända resultat kan bli avelsgodkända och endast valpar till avelsgodkända djur kan få dansk stambok.

Alla broholmer (även de som inte blivit avelsgodkända men som har stambok) finns i Broholmerselskabets register. Detta är ett led i uppföljningen av rasens utveckling och därför att det mycket viktigt att alla tester genomförs även om HD-statusen t.ex. är D och hunden därför inte kommer att kunna bli avelsgodkänd.

# RASSTANDARD



## 1.4 Standard

**Ursprungsland/hemland:** Danmark

**Användningsområde:** Sällskaps- och vakthund

**FCI-Klassifikation:** Grupp 2, sektion 2.1 Molosser- och Bergshundar

**Bakgrund/ändamål:** Rasen är som typ känd sedan medeltiden då den bland annat användes till hjortjakt. Senare användes den mest som vakthund på större gårdar och slott. I slutet av 1700-talet renavlades rasen och ökade i antal tack vare greve Sehested på Broholm, varifrån rasen har sitt namn. Efter andra världskriget dog rasen nästan ut, men i mitten av 1970-talet började en grupp intresserade – senare organiserade i "Sällskapet för Broholmerrasens rekonstruktion" – att tillsammans med danska kennelklubben återuppbygga rasen.

**Helhetsintryck:** Rasen skall vara en stor, rektangulär och kraftigt byggd hund av mastiffyp med lugna och kraftfulla rörelser. Intrycket domineras av den kraftiga framdelen: Huvudet skall vara stort och brett, halsen skall vara kraftig med löst halsskinn och bröstkorgen skall vara bred och djup. Stillastående skall huvudet bäras något lågt och svansen hänga i sabelform. I rörelse bärs svansen högre men inte över rygglinjen. När hunden är uppmärksam eller på alerten bärs huvudet högre och svansen lyfts över horisontallinjen.

**Viktiga måttförhållanden:** Skalle och nosparti skall vara lika långa.

**Uppförande/karaktär:** Rasen skall vara lugn, godmodig, vänlig och ändå vaksam. Den skall uppträda med stor självsäkerhet.

<b>Huvud:</b>	Huvudet skall vara jämförelsevis stort och brett samt verka tungt.
Skallparti	Skallen skall vara bred och tämligen flat. Skallens överlinje skall vara parallell med nosryggen och något högre placerad än denna.
Stop	Stopet skall inte vara för markerat.
Nostryffel	Nostryffeln skall vara svart och kraftig.
Nosparti	Nospartiet skall vara massivt. Det verkar tämligen kort i förhållande till det tunga huvudet.
Läppar	Läpparna skall vara hängande utan överdrift.
Käkar/Tänder	Käkarna skall vara kraftiga med välutvecklad käkmuskulatur. Över- och underkäkarna skall vara lika långa. Sax- eller tångbett.
Ögon	Ögonen skall vara runda och inte för stora. Ögonfärgen skall vara ljus till mörkt bärnstensfärgad. Uttrycket bör utstråla lugn och självsäkerhet.
Öron	Öronen skall vara medelstora och tämligen högt ansatta. De skall bäras hängande intill kinderna.
<b>Hals:</b>	Halsen skall vara mycket kraftig och muskulös med löst halsskinn, dock utan överdrift.
<b>Kropp:</b>	
Överlinje	Rygglinjen skall vara plan.
Manke	Manken skall vara kraftig och väl markerad.
Rygg	Ryggen skall vara tämligen lång.
Kors	Korset skall vara medellångt och lätt sluttande.
Bröstkorg	Bröstkorgen skall vara kraftig och djup med välutvecklat förbröst.
Svens	Svensen skall vara tämligen lågt ansatt och vara bred vid roten. Den skall bäras hängande och vara utan frans. I rörelse lyfts svansen till horisontellt läge, helst inte högre. Den får aldrig bäras in över ryggen eller upprullad.
<b>Extremiteter:</b>	
<b>Framställ:</b>	Framstället skall vara starkt med raka och kraftiga framben med muskulösa överarmar. Skelettdelarnas längd och vinklar skall ge möjlighet till fria och vägvinnande rörelser i skritt och trav.
Överarm	Överarmarna skall vara mycket muskulösa.
Armbåge	Armbågarna skall ligga väl intill kroppen.
Underarm	Underarmarna skall vara raka och kraftfulla.
Mellanhand	Mellanhänderna skall inte vara för långa.
Framtassar	Framtassarna skall vara avrundade och slutna.
<b>Bakställ:</b>	Bakstället skall vara kraftigt och muskulöst med vinklar som befrämjar ett gott påskjut. Sedda bakifrån är bakbenen raka och parallella.
Lår	Låren skall vara kraftiga och muskulösa.
Mellanfot	Mellanfötterna skall inte vara för långa.
Baktassar	Baktassarna skall vara som framtassarna.
<b>Rörelser:</b>	Hunden skall röra sig framåtlutande och rörelserna skall vara lugna. Naturliga gångarter är skritt och trav.
<b>Hud:</b>	Huden skall vara välpigmenterad och tjock. Den är riklig särskilt på halsen.

**Päls:**

Pälsstruktur Pälsen skall vara kort och åtliggande med kraftig underull.

**Färg**

Gul med svart mask, rödgul eller svart. Vita teckningar på bröst, tassar. tår och svanspets är tillåtna.

**Storlek/vikt:**

Mankhöjd Hanhundar ca 75 cm, Tikar ca 70 cm

Vikt Hanhundar 50-70 kg, Tikar 40-60 kg

**Fel:**

Varje avvikelse från standarden är fel och skall bedömas i förhållande till graden av avvikelse.

- För lite massa, förbröst och bröstdjup.
- För lätt eller ädelt byggd.
- För lätt eller ädelt huvud.
- För markerat stop.
- För lätt nosparti.
- Hängande mungipor.
- För stora eller för små öron; rosenöron.
- För högt eller för lågt ansatt svans.
- Krok eller knyck på svansen.
- Långa och veka mellanhänder eller mellanfötter.
- Lösa tassar.
- För eleganta rörelser.
- Kohasighet.
- Fanor eller fransar på baksidan av låren eller svansen.

**Diskvalificerande fel:**

- Kvadratisk byggd utan tillräcklig massa.
- Annan färg än svart på nostrifyeln.
- Överbett eller underbett.
- Olikfärgade ögon.
- Upprättstående öron.
- Upprullad svans.
- Felfärgad päls; långhårig.
- Nervositet, bitskhet eller aggressivitet.

**Nota bene:**

Hund får ej prisbelönas om den är aggressiv eller har anatomiska defekter som menligt kan påverka dess hälsa och sundhet.

**Testiklar:**

Hos hanhundar måste båda testiklarna vara fullt utvecklade och normalt belägna i pungen.

**Grupp 2**

FCI-nummer 315

Originalstandard 1999-04-14; danska

FCI-Standard 1999-04-14; engelska

SKKs Standardkommitté 1999-10-0



# HÄLSA

## Hudbesvär

I mars månad 2012 inledde Broholmerselskapet/Avlsudvalget (ASU) en hälsoundersökning av rasen. Ca 300 hundägare fick ett frågeformulär och ca 200 svarade.

Det mest genomgående problemet i svaren visade sig vara allergier/hudåkommor. Var 6:e hund, ca 15,5%, i undersökningen visade sig att ha problem med någon form av allergi, klåda, håravfall, öron, furunkulos, fettknutor eller bölder.

Hudåkommor ökar inom alla raser, även bland blandraser, och troligen är allergier ett samspel mellan arv och miljö. För att undersöka dessa faktorer närmare har ASU tagit fram några frågeformulär (om tikens och valparnas foder, valparnas vikt och särskilda omvårdnadsbehov mm) som man kommer att be uppfödare att fylla i och skicka tillbaka när valparna har flyttat hemifrån.

## Aortastenosis

Många stora hundraser är i farozonen för att utveckla hjärtproblem. Eftersom vissa av dessa är ärftliga är Broholmerselskapet bekymrade över att det kan finnas problem inom broholmerrasen. Broholmerselskapet har därför startat ett projekt där man försöker kartlägga arvsgången från de hundar, nu levande och döda, som man med säkerhet vet har eller har haft hjärtproblem. Tyvärr är hunddatabasen i många stycken bristfällig vad gäller att ange dödsorsak. Därför intresserar man sig särskilt för de hundar som utan förvarning plötsligt dött före sitt 6te levnadsår.

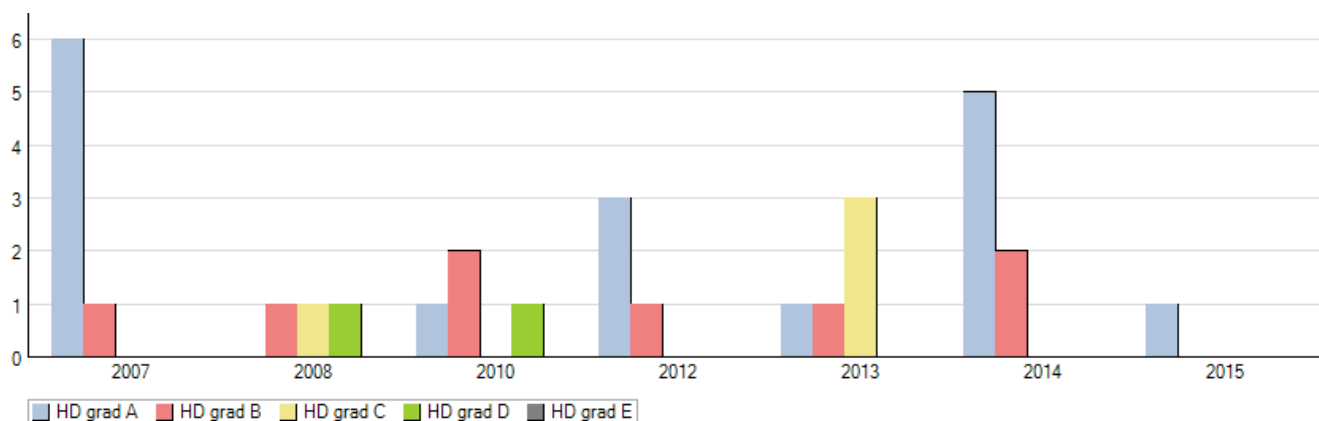
Även om det inte är ett krav för avel så rekommenderar både Dansk Broholmerselskab och Broholmerföreningen Sverige att avelsdjur scannas för aortastenosis innan parning.

## Leder

De första åren röntgades bara höfterna på broholmer. Sedan 90-talet är även röntgen av armbågar obligatoriskt för att hunden ska bli avelsgodkänd.

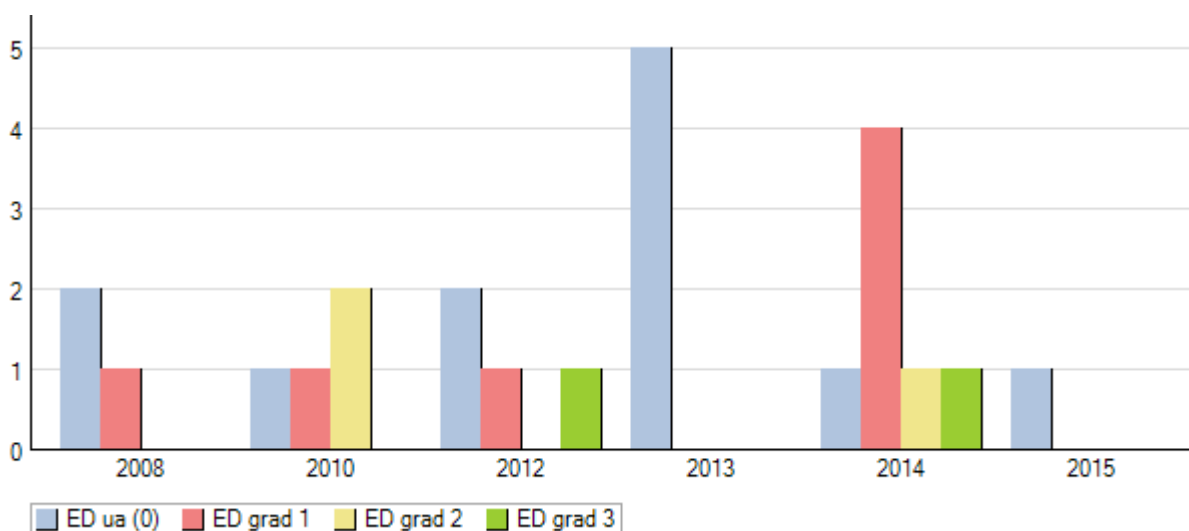
## Statistik höftleder

Diagnos	2007	2008	2010	2012	2013	2014	2015
HD grad A	6 (85,7%)		1 (25%)	3 (75%)	1 (20%)	5 (71,4%)	1 (100%)
HD grad B	1 (14,3%)	1 (33,3%)	2 (50%)	1 (25%)	1 (20%)	2 (28,6%)	
HD grad C		1 (33,3%)			3 (60%)		
HD grad D		1 (33,3%)	1 (25%)				
HD grad E							
Totalt antal undersökta	7	3	4	4	5	7	1
Snittålder för undersökning	21	29	20	20	23	21	18
Antal födda	7	7	10	5	12	13	7



## Statistik armbågsleder

Diagnos	2008	2010	2012	2013	2014	2015
ED ua (0)	2 (66,7 %)	1 (25,0 %)	2 (50,0 %)	5 (100,0 %)	1 (14,3 %)	1 (100,0 %)
ED grad 1	1 (33,3 %)	1 (25,0 %)	1 (25,0 %)		4 (57,1 %)	
ED grad 2		2 (50,0 %)			1 (14,3 %)	
ED grad 3			1 (25,0 %)		1 (14,3 %)	
Totalt antal undersökta	3	4	4	5	7	1
Snittålder för undersökning (månader)	29	20	20	23	21	18
Antal födda	7	10	5	12	13	7



## Osteochondros

Det har uppmärksamats ett ökat antal broholmer som har fått diagnos osteochondros. Eftersom förekomsten av osteochondros inte har varit förknippat med några avelsrestriktioner, när det gäller broholmer, så finns det ingen statistik som visar om det handlar om en faktisk ökning eller om det handlar om att förekomsten rapporteras oftare.

Risken för en hund att få osteochondros är förmodligen ärftlig men sjukdomen är inte medfödd. Den genetiskt betingade sårbarheten för osteochondros är sannolikt kopplad till anlaget för snabbvuxenhet och, t ex, utfodring kan ha stor betydelse.

## Kryptochism

Det forekommer kryptochism i vissa linjer och dessa bör man undvika att kombinera. En uppskattning är att ca 5-10% av hanarna är påverkade.

## MENTALITET

Tyvärr lever många broholmer idag inte upp till önskeprofilen. Särskilt tikarna kan ha problem med rädsla. Det gör inget att en hund blir rädd och avvaktar lite men när flykttendensen ligger så högt som man kan se av mentalbeskrivningarna samtidigt som nyfikenheten saknas och hunden har kvarstående rädsor (avreaktion) blir det ett problem, särskilt för en vaktande gårdshund som broholmer skall vara.

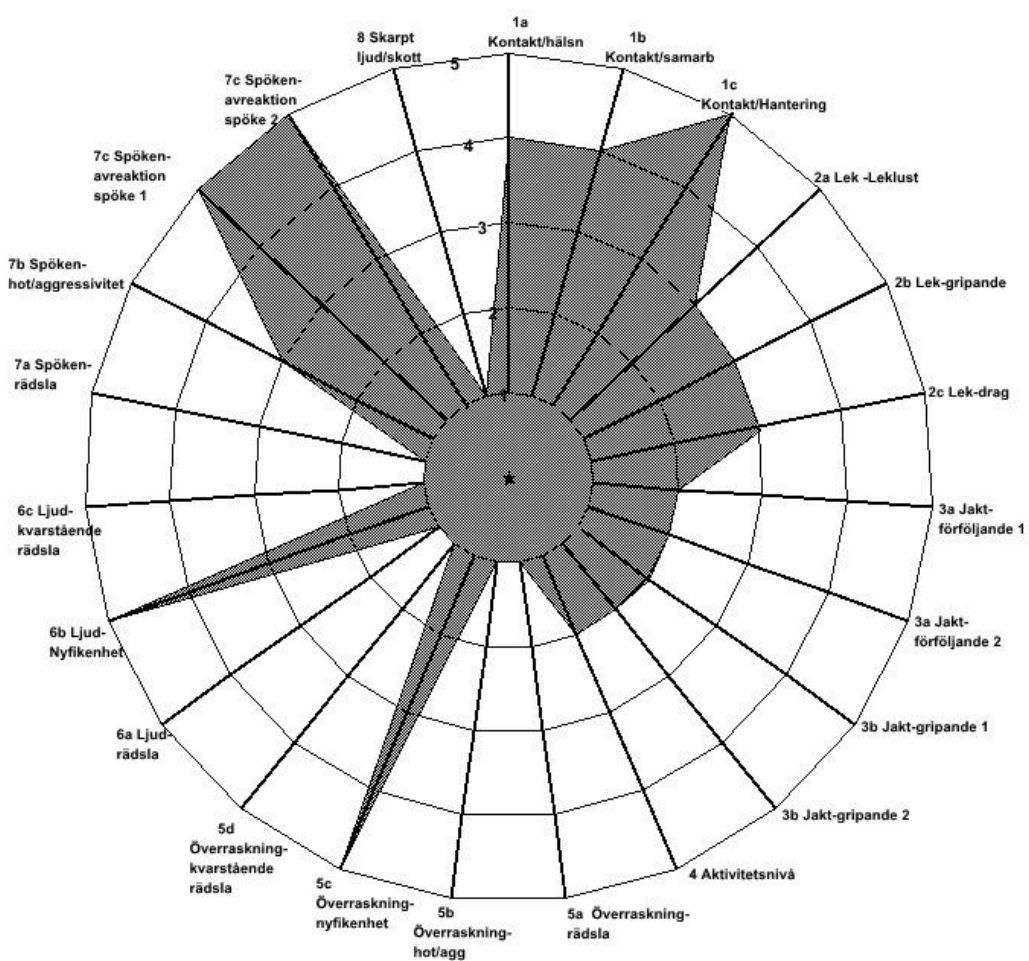
I Danmark är det Broholmerselskapet som genomför mentalbeskrivningarna enligt DKKs riktlinjer men man godkänner även resultat från mentalbeskrivningar utförda av NKK och Svensk Brukshundsklubb. Alla resultat ifrån MH vidarebefordras till Broholmerselskapet.

Sammanställning per år	2007	2008	2010	2012	2013	2014	2015	2016
Antal födda	7	7	10	5	12	13	7	2
Känd mental status	5	1	4	3	7	5	-	-
varav - hanar	4	-	1	1	4	2	-	-
- tikar	1	1	3	2	3	3	-	-
Beskrivaren avbryter	-	-	-	-	-	-	-	-
Ägaren avbryter	1	-	-	-	-	-	-	-
Avbrutit MH (före 2002-07-01)	-	-	-	-	-	-	-	-
Oacceptabelt beteende	-	-	-	-	-	-	-	-
Ägaren avstår skott	-	-	-	-	-	-	-	-
Avsteg från avreaktion	-	-	-	-	-	-	-	-

## Ønskeprofil

Testmodel		Profil	Forklaring
1a Kontakt	4		Tager selvstændigt kontakt eller når føreren tager kontakt. Balanceret.
1b Håndtering	4		Følger med uden besvær
1c Håndtering	5		Lader sig villigt håndtere
2a Leg - engagement	3		Leger - starter langsomt. Bliver aktiv
2b Leg - greb	3		Griber forsigtigt eller nipper i objektet
2c Leg - træk	3		Holder fast. Trækker en del. Slipper evt. og tager fat igen
3a Jagt - fart	2		Starter, men afbryder. Fuldfører ikke
3b Jagt - fangst	2		Tager ikke byttet. Snuser ikke til byttet
4 Aktivitetsniveau	2		Opmærksom - står, sidder eller ligger
5a Overraskelse - skræk	1		Stopper - kort stop. Ingen undvigelser
5b Overraskelse - trusler/angreb	1		Ingen trueadfærd
5c Overraskelse - nysgerrighed	5		Går frem uden hjælp, evt. med lav kropsholdning
5d Overraskelse - afreaktion	1		Ingen undvigemanøvre
6a Lyd - skræk	1		Stopper - kort stop. Ingen undvigelser
6b Lyd - nysgerrighed	5		Går frem uden hjælp, evt. med lav kropsholdning
6c Lyd - afreaktion	1		Ingen undvigemanøvre
7a Spøgelser - skræk	1		Viser ingen flugttendenser
7b Spøgelser - trusler/aggressivitet	3		Mere end to eller vedvarende trusler i en del af forløbet
7c Spøgelser - afreaktion	5		Går frem til figuranten uden hjælp, evt. med lav kropsholdning
8 Skarp lyd	1		Viser sig ikke berørt. Hurtig kontrol siden uberørt

Det grå-prickade området visar grafiskt önskeprofilen enligt det danska protokollet



## Svensk mentalbeskrivning Hund

- 1a.Kontakt hälsning
- 1b.Kontakt samarbete
- 1c.Kontakt hantering
- 2a.Lek 1 leklust
- 2b.Lek 1 gripande
- 2c.Lek 1 gripande/dragkamp
- 3a 1.Förföljande
- 3a 2.Förföljande
- 3b 1.Gripande
- 3b 2.Gripande
- 4.Aktivitet
- 5a.Avståndslek intresse
- 5b.Avståndslek hot/aggression
- 5c.Avståndslek nyfiken
- 5d.Avståndslek leklust
- 5e.Avståndslek samarbete.
- 6a.Överraskning. rädsla
- 6b.Överraskning. hot/aggression
- 6c.Överraskning. nyfikenhet
- 6d.Överraskning. kvarstående rädsla
- 6e.Överraskning. kvarstående intresse.
- 7a.Ljud rädsla
- 7b.Ljud nyfikenhet
- 7c.Ljud kvarstående rädsla
- 7d.Ljud kvarstående intresse
- 8a.Spöken hot/agg
- 8b.Spöken kontroll
- 8c.Spöken rädsla
- 8d.Spöken nyfikenhet
- 8e.Spöken kontakt
- 9a.Lek 2 leklust
- 9b.Lek 2 gripande
- 10.Skott

## Dansk mentalbeskrivelse

- 1a. Kontakt
- 1b. Håndtering
- 1c. Håndtering
- 2a. Leg
- 2b. Greb
  
- 3a. Jagt fart
  
- 3b. Fangst
  
- 4. Aktivitetsniveau
  
- 5a. Bevaegelse - skraek
- 5b. Trulser/aggressivitet
- 5c. Nysgerrighed
- 5d. Afreaktion
  
- 6a. Lyd- skraek
- 6b. Lyd - nysgerrighed
- 6c. Lyd – afreaktion
  
- 7b. Spøgelse - aggression
  
- 7a. Spøgelse skraek
  
- 7c. Spøgelse afreaktion
  
- 8. Skarp lyd

I den svenska mentalbeskrivningen går hunden runt publiken innan första momentet.

I den danska mentalbeskrivelsen interagerar hunden med publiken innan varje moment.

## EXTERIÖR

Tidigare krävdes exteriörbedömning för att en broholmer skulle bli avelsgodkänd enligt Dansk Broholmerselskab och Broholmerföreningen Sverige. Numer godkänner Beoholmerföreningen very good på en officiell utställning.

## AVELSMÅL

### Avelsarbetet i Danmark

#### Hälsa

- Insamling av hälsoinformation från medlemmarna
- Framtagning av statistik över sjukdomar grundat på registrerade hälsoupplysningar

#### Exteriör

- Mönstring av redan godkända hanhundar för att se om de har utvecklat sig (särskilt i förhållande till könsprägel).
- Mönstring av icke-godkända hundar för att säkra att man inte missat en potentiell avelshund
- Välöversvärd och väldokumenterad användning av felfärgade hundar
- Välöversvärd och väldokumenterad användning av hundar med små skönhetsfel, om hunden som typ anses bidra till förbättring av rasens exteriör, hälsa eller mentalitet.

#### Övrigt

- Större deltagande av tikägaren i samband med en partnermatch. Detta ses som en investering i en framtid med fri avel.
- Eftersträva att äldre hanhundar utan avkomma får hög prioritet i samband med partnermatch (detta för att sprida generna mest möjligt).
- Överväga att tappa säd från mentalt och/eller exteriörmässigt starka hanhundar.

### Avelsarbetet i Sverige

Avelsarbetets överordnade mål är att skapa en sund, fysisk och mental rastypisk broholmer i förhållande till rasstandarden.

För att en hund ska bli avelsgodkänd av Broholmerföreningen krävs att den är röntgad för höftledsdysplasi och armbågsdysplasi. Hunden ska ha genomfört en mentalbeskrivning eller en beteende och personlighetsbeskrivning. Hunden ska vara utställd med minst very good på en officiell utställning. Broholmerföreningen rekommenderar dessutom att alla hundar som ska användas i avel ska vara scannade för aortastenosen.

För att uppmuntra broholmerägare att röntga och mentalbeskriva sina hundar tas, vid försäljning av valp, en depositionsavgift på 2000 kronor ut. Denna depositionsavgift betalas tillbaka till valpköparen då hunden har genomfört röntgen samt mentalbeskrivning.



## **Broholmerföreningen ska arbeta för att:**

- Endast parningar genomförs som förväntas ge flest möjliga avkommor som kan avelsgodkännas efter de, för tillfället, rådande kriterierna.
- Inga parningar med mer än 6,25% inavel på 4 led genomförs
- Flest möjliga avelsgodkända hundar ingår i aveln.

### Exteriör

- Fasthålla vid typen som den beskrivs i rasstandarden
- Fokusera på typ, substans och könsprägel

### Hälsa

- Ha fokus på ärftliga sjukdomar genom övervakning av hälsotillståndet i rasen
- Ha fortsatt fokus på HD/ED genom att endast godkänna parningar som följer DKKs restriktioner gällande HD-index.
- Under 2017 skicka ut en enkät till samtliga broholmerägare i Sverige. Syftet med enkäten ska vara att få en överblick över hälsoläget i rasen, framför allt när det gäller spondylos och OCD.

### Mentalitet

- Broholmerns karakteristiska mentalitet som vaktande gårdshund utvecklas och förbättras
- Inga hundar som uppvisar allvarliga mentala problem som rädsla, aggression eller nervositet skall användas i avel
- Rasens mentala genomsnitt i förhållande till rasens önskeprofil skall stabiliseras.
- Genom att jämställa BPH med MH, för att få hunden avelsgodkänd av Broholmerföreningen, öka antalet hundar som får känd mental status.

Med det antal få och närbesläktade, broholmer som finns i Sverige/Norge finns ingen möjlighet att bedriva en avel enbart baserad på inhemska hundar. Vi är fortfarande beroende av att få in utländskt material, framförallt ifrån Danmark, för att så småningom kunna satsa på en egen avelsplanläggning.

# **BROHOLMERFÖRENINGENS ÖVRIGA MÅL**

## **Långsiktiga mål**

Uppnå en stam med tillräckligt många avelsgodkända hundar för att kunna bedriva en avel baserad på inhemska hundar.

Skapa en gemensam databas och ett gemensamt avelsregister med andra länder

## **Kortsiktiga mål**

Öka antalet medlemmar

Öka antalet broholmer i Sverige/Norge.

Alla medlemmar skall ha kunskap om vikten av ett reglerat avelsarbete

Majoriteten av broholmerägare ska utföra kvalitetstesterna.

## **Strategier**

Följa det danska avelsprogrammet och avelsbestämmelserna

Arbeta aktivt med medlemsvård och öka medlemmarnas engagemang i föreningen

Anordna aktiviteter för medlemmar i föreningen, t ex läger och gåturer.

Sprida kunskap om rasen genom att, t ex, medverka med rasmonter vid större utställningar

Hålla en uppdaterad databas och register över alla hundar i Sverige/Norge

Utveckla goda kontakter med omvärlden

Ha depositioner som incitament för att kvalitetstesterna utförs

Hålla en informationsspridande hemsida

Agera valpförmedling